

**Súkromné centrum špeciálno –
pedagogického poradenstva**

**VOXPSYCHÉ, s.r.o.,
Nemocničná 1, Veľký Krtíš**

**Výročná správa o činnosti
1.9.2011-31.12.2012**

Veľký Krtíš, 15.3.2013

Obsah

1. Identifikácia organizácie	3
1.1 Hlavné činnosti	4
2. Vývoj pracoviska	7
3. Filozofia pracoviska	8
4. Zamestnanci	10
4.1. Konateľka, riaditeľka súkromného centra.....	10
4.2. Externí zamestnanci	10
5. Výkonová časť.....	13
5.1. Obdobie od 1.9.2011 – 31.8.2012.....	13
5.2 Obdobie od 1.9.2012 – 31.12.2012	13
6. Ekonomická časť.....	14
6.1. Oblasť financovania.....	14
6.2. Predbežný rozpočet na rok 2012.....	14
6.3. Hospodárenie od 1.9.2011 DO 31.12.2012	15
6.4. Komentár k hospodáreniu od zaradenia súkromného.....	16
centra do siete škôl od 1.9.2011 do 31.12.2012	16
6.5. Orientačný plán rozpočtu na roky 2013, 2014, 2015	17
7. Záver	18

1. Identifikácia organizácie

Súkromné centrum Špeciálno pedagogického poradenstva, ktoré bolo Rozhodnutím MŠ č.2010-19307/43326:1-923 zaradené od 1.9.2011 do siete škôl a školských zariadení.

Naše základné identifikačné údaje :

Názov organizácie : Súkromné centrum špeciálno pedagogického poradenstva

Adresa pracoviska : Nemocničná 1, 990 01 Veľký Krtíš

Telefónne čísla : 047/48 317 16, 047/ 48 30 421, fax : 4830423

Webová stránka : www.voxpsyche.eu

Kontaktný email : oakp@stonline.sk

Zriaďovateľ : Voxpsyché, s.r.o, Nemocničná 1, 990 01 Veľký Krtíš

Konateľka : PhDr. Zdenka Kubišová

1.1 Hlavné činnosti

Naše súkromné centrum poskytuje poradenskú starostlivosť na základe úzkej spolupráce ambulancie klinickej psychológie, zdravotníckeho zariadenia, ktorá je zdravotníckym zariadením. Hlavnou oblasťou poskytovania starostlivosti v našom centre je preto klientela so zdravotnými problémami. Poradenskú starostlivosť poskytujeme v spolupráci externých odborníkov v nasledujúcich oblastiach:

a) Psychodiagnostické vyšetrenia a konzultácie

Psychodiagnostika so zameraním na vývoj schopností a poruchy dieťaťa, osobnosť, citovú stabilitu a celkový psychický stav, podvedomé tendencie, ktoré sa môžu prejavovať v správaní aj vo výkonnosti dieťaťa. Diferenciálne diagnostické vyšetrenia so zameraním na organické poškodenie CNS, poruchy učenia a správania, ADD-ADHD typy. Nakoľko sú psychodiagnostické vyšetrenia a konzultácie poskytované deťom so zdravotnými problémami v rozsahu medzinárodnej klasifikácie chorôb MKCH-10, sú psychologické vyšetrenia a konzultácie prevažne poskytované v prvom rade formou zdravotnej starostlivosti s odborným dohľadom PhDr. Zdenky Kubišovej. Po diferenciálnej diagnostike sa zaraďujú klienti podľa stavu na špeciálno – pedagogické vyšetrenie a stávajú sa klientami centra špeciálno – pedagogického poradenstva a to u detí s potvrdenými príznakmi Dg.F80-F90.

b) Poradenstvo rodičom a pedagogickým zamestnancom

Poskytujeme odborné poradenstvo vo veci v komplexnom psychologickom a neurobiologickom prístupe s ohľadom na individualitu jedinca a vysvetlením patofyziologického mechanizmu vzniku a udržiavania problémov a chorôb a odporúčaných psychohygienických opatrení vrátane potrebných zmien v prostredí a výchovných prístupov. Poradenstvo poskytujú naši špeciálni pedagógovia ako aj psychológ.

c) EEG biofeedback realizujeme v rámci poskytovania zdravotnej starostlivosti.

Je to metóda ktorá umožní ovládať svoje mozgové vlny. Tréningy prebiehajú pod odborným vedením neurofeedback terapeuta PhDr. Zdenky Kubišovej a neurofeedback trénera Mgr. Lucie Cicekovej. Nakoľko je EEG biofeedback vykonávaný deťom s diagnostikovanými zdravotnými indikáciami, zabezpečuje sa cez naše klinické pracovisko. Jedná sa o seba- učenie mozgu pomocou tzv. biologickej spätnej väzby. Tak mozog sám rozvíja proces učenia nových, vhodnejších frekvencií mozgových vln. Mozog je nesmierne prispôsobivý a schopný učenia a tak môže zlepšiť i svoju vlastnú činnosť, ak sú mu poskytované ciele informácie ako to urobiť. Výsledky tréningu sú spravidla trvalé, podobne ako schopnosť písať a čítať. Účinnosť v 60-90%, podľa miery obtiažnosti. V prípade porúch pozornosti, sústredenia, učenia, správania a podobné ťažkosti sa správanie v priebehu tréningu skľudní, klient sa bude lepšie ovládať, posilní sa jeho vôľa, môže sa zlepšiť aj myšlienková činnosť. U detí, ktoré trpeli poruchou pozornosti mnohé výskumy preukázali zvýšenie IQ o 10 a v najúspešnejších prípadoch aj o 20 bodov IQ. Pri poruchách spánku vymiznú obtiaže so zaspávaním a nespavosť, u detí miznú nočné

desy a nočné pomočovanie. V indikovaných prípadoch chronických bolestí hlavy (migrény), chrbtice a podobných bolestivých stavov budú príznaky ustupovať až miznúť. Pri úzkostných a depresívných poruchách sa vďaka tréningu sa zlepši nálada, znížia sa pocity únavnosti a slabosti, zlepši sa kontakt s okolím, zlepši sa pamäť. Tréning je vhodný aj pre chorých na epilepsiu. Podľa sledovaných štúdií klesol počet záchvatov o tretinu.

d) Tréning pozornosti CogniPlus

Program CogniPlus je jedným z najmodernejších a najkvalitnejších nástrojov na rehabilitáciu. Naši zamestnanci sú vyškolení na odborné dohliadanie tréningového procesu. Jednotlivé cvičenia využívajú realistické scenáre, prostredníctvom ktorých dieťa ľahšie integruje dosiahnutý pokrok do každodenného života. Je možné ho využiť pri rehabilitácii pacientov s poškodením mozgu, zlepšenie reakčných časov alebo zlepšenie pozornosti u detí s ADHD. CogniPlus je interaktívny systém, ktorý spoľahlivo rozpozná aktuálnu úroveň dieťaťa a prispôbi sa jej a to podporuje motiváciu dieťaťa k práci, keďže úlohy nie sú ani veľmi náročné ani príliš ľahké.

e) Hipoterapia

jazda na koni pod dohľadom odborného trénera Mgr. Viery Michalicovej. Dôležitou podmienkou pre absolvovanie hipoterapie je odporúčanie lekára, ktorý musí zvážiť zdravotný stav pacienta a zvážiť, či ju môže absolvovať. Hipoterapia tak ako aj iné liečebné metodiky má aj svoje kontraindikácie, teda prípady v ktorých nie je vhodné hipoterapiu absolvovať, nakoľko by mohla ublížiť.

Formy hipoterapie: HIPOREHABILITÁCIA - je veľmi vhodná hlavne pre deti a dospelých s poruchami hybnosti (detská mozgová obrna, Downov syndróm, poruchy koordinácie a rovnováhy, poruchy chôdze, sedu, držania trupu a hlavy, poruchy pohybových stereotypov, reči a úchopu a pod.) a pri ortopedických ochoreniach (prevencia chybného držania tela, chybné držanie tela, skoliózy, hypermobilita a pod.) **PEDAGOGICKO – PSYCHOLOGICKÉ JAZDENIE** - je určené hlavne deťom a dospelým s poruchami správania, pozornosti, vnímania, reči, so zmyslovými a duševnými poruchami, poruchami učenia, problémami v emocionálnej a sociálnej oblasti, ako aj ľuďom s problémami ako organické duševné poruchy, schizofrénie, afektívne poruchy, neurotické poruchy, poruchy vyvolané stresom, poruchy osobnosti, správania a emócií a pod. Hipoterapia ako celok je vhodnou formou terapie pri kombinovaných psychomotorických a senzomotorických postihnutiach. **ANIMOTERAPIA** - je určená deťom, ktoré na koni jazdiť nemôžu alebo na to ešte nemajú odvalu. **PSYCHOMOTORICKÉ HRY** - sú vhodné pre všetky deti od 2,5 roka. Sú zamerané na celkový rozvoj osobnosti dieťaťa (psychická, fyzická, sociálna stránka). Prostredníctvom priameho kontaktu so živým zvieratkom v rámci rôznych hier sa rozvíja ohľaduplnosť, schopnosť empatie a emocionálna stránka dieťaťa (podľa <http://www.hipoterapia.sk/klienti/>, 23. júla 2011 23:37:08)

f) Korekcie a kompenzácie komunikačných zručností

sú uskutočňované našou externou zamestnankyňou, Mgr. Drakovou, špeciálnou pedagogičkou, ktorá dochádza do jednotlivých školských zariadení a venuje sa individuálne deťom, ktoré potrebujú pomoc pri zlepšení komunikačných zručností. Vykonáva takisto orientačné vyšetrenie pre určenie typu porúch reči, dysláliu, poruchy artikulácie, kognitívneho rozvoja.

g) Diferenciálna diagnostika porúch učenia

prebieha pod vedením PaedDr. Ivanovej, špeciálneho pedagóga. Táto diferenciálna diagnostika upresní špecifické vývinové poruchy a poruchy učenia. Po absolvovaní vyšetrenia sa určí nielen konkrétna porucha, ale navrhnú sa odporúčania a metodické pokyny, ktoré napomôžu dieťaťu pri osvojovaní učenia a jeho sebarealizácii.

h) Skupinový psychosociálny výcvik, nácvik správnej komunikácie a systém vytvárania pozitívneho správania, skupinové psychoterapeutické intervencie.

Základom uvoľneného školského aj domáceho prostredia je správna a citlivá komunikácia. Počas skupinových psychosociálnych výcvikov sa venujeme edukácii ako správne komunikovať a načúvať, ako pochopiť a vyjadriť svoje emócie, uvedomiť si svoje práva a vedieť si ich obhájiť. Súkromné centrum sa podieľa na metodickom riešení psychosociálnych problémov vo výchovno – vzdelávacom procese poradenstvom učiteľom aj žiakom. V rámci uvedeného poradenstva vypracovalo súkromné centrum v rámci spolupráce so ZŠ na Škultétyho ul. vo Veľkom Krtíši súhrnnú záverečnú správu zo psychologickkej diagnostiky ako aj individuálne odporúčania pre jednotlivých žiakov. Vypracovali sme kreditný systém posilňovania motivácie žiakov a systém pravidiel, ktoré boli úspešne zavedené a vykazujú praktické výsledky zlepšenia výsledkov výchovno – vzdelávacieho procesu aj psychohygieny pedagógov a žiakov.

i) Relaxácie

Jej zmyslom je navodenie svalovej a s ňou zákonite súvisiacej psychickej autorelaxácie, upokojenia, odstránenia rušivého napätia, kŕčovitosti a rozpustenia negatívnych emocionálnych stavov. Pri relaxácii prepájame zmyslové uvedomenie častí tela, prispôsobujeme dýchanie a dovoľujeme svalov prijať potrebné uvoľnenie a pokoj.

j) Individuálna psychoterapia

je prevažne súčasťou zdravotnej starostlivosti, ktorá sa poskytuje žiakom so špecifickými problémami ako je agresivita, neprispôsobivosť, poruchy správania, depresie, psychosociálne a rodinné problémy. V rámci tejto starostlivosti sa snažíme poskytnúť prostredníctvom materského zdravotníckeho zariadenia profesionálnu psychoterapeutickú pomoc certifikovaného psychoterapeuta. PhDr. Zdenka Kubišova poskytuje psychoterapeutickú starostlivosť prostredníctvom dynamickej psychoterapie procesorientovanej a kognitívne- behaviorálnej, prípadne modifikovaných relaxácií a hypnózy.

2. Vývoj pracoviska

Spoločnosť VOXPSYCHÉ,s.r.o. vznikla 1.1.2008. Jej predchodcom bola Neštátna ambulancia klinickej psychológie od roku 1996 a Štátna psychologická ambulancia pri Psychiatrickej ambulancii v Nemocnici s poliklinikou vo Veľkom Krtíši od roku 1984. Pracovisko poskytovalo psychologickú starostlivosť a psychoterapeutickú starostlivosť pre dospelých pacientov psychiatrickej ambulancie, pacientov odporúčaných praktickými lekármi alebo špecializovanými ambulanciami a v tejto činnosti pokračuje aj naďalej. Od roku 2003 sa na našej ambulancii vykonáva aj neurofeedback a biofeedback. Od roku 2005 robíme tiež dopravno – psychologické vyšetrenia na základe certifikátu v dopravnej psychológii. Predmetom činnosti nášho pracoviska je tiež psychologická osвета a vzdelávanie v rámci ktorého máme viacročné skúsenosti so vzdelávaním a tréningami uchádzačov o prácu, sociálnych pracovníkov a niekoľko workshopov s učiteľmi a pedagogickými pracovníkmi ako aj odborné prednášky v rámci ďalšieho vzdelávania psychológov. Pracovisko poskytuje zdravotnú starostlivosť na základe povolenia Banskobystrického samosprávneho kraja č. 7902/2009/ODDZ na prevádzkovanie zdravotníckeho zariadenia v špecializovanej ambulantnej zdravotníckej starostlivosti s odborným zameraním klinická psychológia, poradenská psychológia, psychoterapia, dopravná psychológia, klinická psychofyziológia. V roku 2009 nám bol Úradom pre dohľad nad zdravotnou starostlivosťou v Banskej Bystrici pridelený nový kód poskytovateľa zdravotnej starostlivosti v odbore poradenská psychológia s ktorým je naše pracovisko oprávnené vykonávať okrem klinickej aj poradenskú psychologickú činnosť. V roku 2011 bola v spoločnosti VOXPSYCHÉ,s.r.o. vytvorená pobočka Súkromné centrum špeciálno – pedagogického poradenstva, ktoré bolo Rozhodnutím MŠ č. 2010-19307/43326:1-923 zaradené od 1.9.2011 do siete školských zariadení.

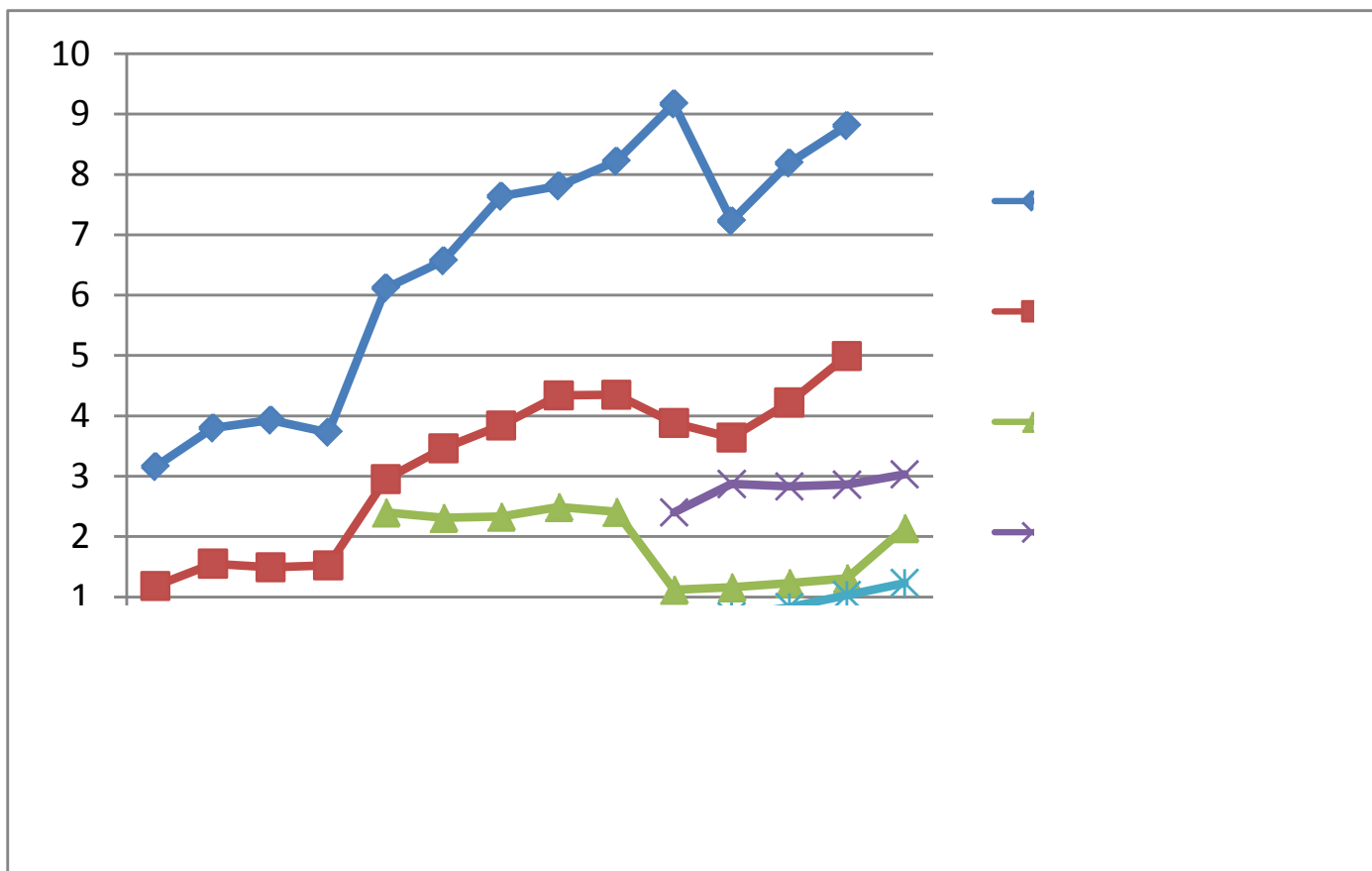
3. Filozofia pracoviska

Aktuálny charakter pracoviska a jeho smerovanie sa odvíja od jeho 25 ročnej cesty , ktorá postupuje od osamelých začiatkov v okrese, ktorý do roku 1984 zdravotnú starostlivosť v odbore klinická psychológia neposkytoval. Vychádza z malej pracovne v ktorej sa ledva tísli dve stoličky, pracovný stôl a skrinka na psychodiagnostické testy a vkĺzla do kompletne vybavenej ambulancie so 4 počítačmi, 2 biofeedback prístrojmi, medzinárodne certifikovanými prístrojovými testami pre vodičov vrátane zariadenia na vyšetrenie vodičov prepravujúcich nebezpečný náklad a vodičov s právom prednostnej jazdy. V štyroch miestnostiach, v ktorých prebiehajú služby a zdravotná starostlivosť neutícha ruch otvárajúcich sa dverí do tichej, ale predsa čuteľnej čakárne. Nechýba malá, jednoduchá izbička slúžiaca na relaxáciu a psychoterapeutický klub v ktorom šikovní ľudia vyzdobili steny vlastnou tvorbou. Často pod tlakom času a nádejou či úzkosťou zafarbených niekoľkých párov očí čakajúcich na zavolanie sa mihá dynamický, disciplinovaný , odborne a sociálne zdatný personál pracoviska, ktorý nezabúda na empatiu, zodpovednosť, má rešpekt pred individuálnymi osudmi a ak sa to aspoň trochu dá, nestráca zmysel pre humor riadiac sa heslom: „Cesta sa tvorí tým, že ju ideme...“ aj „Cestu srdca poznáš podľa toho, že je ťažká...“

Súkromné centrum špeciálno – pedagogického poradenstva

Myšlienka o založení pracoviska, ktoré bude poskytovať okrem psychologickú starostlivosť aj špeciálno – pedagogickú starostlivosť vznikla na základe skúseností odbornej zástupkyne spoločnosti, PhDr. Zdenky Kubišovej zo súbežnej praxe v Okresnej pedagogicko – psychologickú poradni vo Veľkom Krtíši (od r. 1991), na základe skúseností, že mnohí dospelí pacienti so psychickými poruchami mali drobné alebo väčšie, ale riešiteľné problémy v školskom veku a prevencia by mohla predísť vážnejším duševným poruchám v dospelosti, na základe skúseností s deťmi a dospelými, ktorí absolvovali neurofeedback tréning a u ktorých sa podstatne zlepšila kvalita života a mohla by sa zlepšiť viac, keby boli včas, správne, operatívne a súbežne ošetrené aj ich školské problémy. Ide o myšlienku komplexnej starostlivosť najmä u detí s poruchami učenia. Na súvislosti porúch učenia a správania v detstve s neskoršími komplikáciami v dospelosti ako aj na štatistické údaje o počte vyšetrených detí u psychiatra a počtoch detí ošetrených v poradenských zariadeniach v sieti škôl poukázala v záverečnej práci špecializačného štúdia v poradenskej psychológii v práci: „Globálny pohľad na psychologické poradenstvo pri poruchách pozornosti, učenia a správania“ (obr.). Podľa štatistických údajov približne 9% detskej populácie je liečená psychiatricky. CPPP a ŠPP ošetrí na Slovensku približne 4% detskej populácie. Z toho vyplýva, že okolo 5% detí so psychickými zdravotnými problémami nemajú poskytnutú školské poradenstvo. založením centra špeciálno – pedagogického poradenstva sme chceli prispieť k zlepšeniu danej situácie.

Obrázok : Prevalencia psychických porúch celkovo, porúch učenia a správania v jednotlivých rezortoch starostlivosti v zdravotníctve a v školstve – pedopsychiater, pediater, CPPP, ŠPP (celoslovenská štatistika)



4. Zamestnanci

4.1. Konateľka, riaditeľka súkromného centra

PhDr.Zdenka Kubišová, konateľka a odborná zástupkyňa spoločnosti VOXPSYCHÉ,s.r.o. Podľa § 3 Zákona Národnej rady Slovenskej republiky č. 596/2003 Z.z. o štátnej správe v školstve a školskej samospráve a o zmene a doplnení niektorých zákonov v znení neskorších predpisov a zákona Národnej rady Slovenskej republiky č. 552/2003 Z.z. o výkone práce vo verejnom záujme v znení neskorších predpisov je menovacím dekrétom menovaná do funkcie riaditeľky SCŠPP.

Je držiteľkou licencie Slovenskej komory psychológov L1C/2009/SKP/4D00152/085 na výkon činnosti odborného zástupcu pre odbor: klinická psychológia, poradenská psychológia, certifikovaná pracovná činnosť dopravná psychológia, certifikovaná pracovná činnosť psychoterapia, certifikovaná pracovná činnosť klinická psychofyziológia a biofeedback . Okrem postgraduálneho špecializačného štúdia klinickej psychológie má tiež 3 dlhodobé psychoterapeutické výcviky . Je držiteľkou Európskeho (1999) aj Svetového (2010) certifikátu v psychoterapii, certifikátu neurofeedback a biofeedback terapeuta (2003,2004), certifikátu v dopravnej psychológii (2005), poslucháčkou záverečnej fázy špecializačného štúdia v poradenskej psychológii (2010/2011). Je cvičnou terapeutkou v procesorientovanej psychoterapii, absolventkou medzinárodných skúšok v procesorientovanej psychoterapii, fáza I. Je zmluvne zapojená do medzinárodnej siete špecialistov na psychoterapeutickú pomoc zamestnancom v ComPsych Corporation v Chicagu. Je členkou Slovenskej komory psychológov a členkou Rady Slovenskej komory psychológov, od roku 2010 predsedkyňou Poradného zboru Slovenskej komory psychológov pre psychodiagnostiku. Má viacero skúseností s lektorskou činnosťou v Biofeedback centre v Rimavskej Sobote , je autorkou viacerých prezentácií a prednášok na odborných seminároch, celoštátnych a medzinárodných konferenciách v klinickej psychológii a psychofyziológii, biofeedbacku, dopravnej psychológii, v r. 2011 mala prednášky na Slovenskej zdravotníckej univerzite v špecializačnom kurze v poradenskej psychológii.

4.2. Externí zamestnanci

PaedDr. Dagmar Ivanová, externý spolupracovník, špeciálny pedagóg s dlhoročnou praxou v odbore. Vyštudovala Pedagogickú fakultu v Nitre, učiteľstvo všeobecno – vzdelávacích predmetov RJ – ON, rozširujúce štúdium špeciálnej pedagogiky sluchovo postihnutých, absolvovala sériu školení k vývinovým poruchám učenia, medzi inými aj terapiu DOV. Je držiteľkou certifikátu neurofeedback terapeuta. Väčšinu svojho profesionálneho života sa zaoberá sluchovo postihnutými deťmi a deťmi s poruchami učenia. Pracovala aj s mentálne postihnutými deťmi. V posledných rokoch pracovala

v ČŠPP vo Zvolene. Aktuálne pôsobí v SCŠPP v Nitre, zriaďovateľom ktorého je občianske združenie EFFETA, Stredisko sv.F.Salezského, ako riaditeľka a na ZŠ kniežat'a Pribinu v Nitre ako školský špeciálny pedagóg. Nadalej sa venuje deťom so sluchovým postihnutím a deťom s vývinovými poruchami učenia. Je autorkou viacerých publikácií v zborníkoch z konferencií v oblasti špeciálnej pedagogiky.

Mgr. Lucia Ciceková, asistentka a EEGBiofeedback trénerka, absolventka Univerzity Mateja Bela v Banskej Bystrici – odbor Učiteľstvo technických a odborných predmetov (2008). Je držiteľkou certifikátu ktorý ju oprávňuje používať metódu Neurofeedback v psychologickej praxi ako neurofeedback asistent – tréner (2009).

Ing. Vierka Michalicová, externý spolupracovník pre hipoterapiu, študuje na SPU v Nitre. Jazdeniu sa aktívne venuje už 16 rokov. Má licenciu učiteľa jazdy na koni ako aj licenciu jazdca. Aktívne spolupracovala aj s PhDr. Zdenkou Kubišovou. Posledné štyri roky sa zúčastňuje aj na pretekoch v parkúrovom skákaní. V súčasnosti spolupracuje s firmou BEGOKON p.v.o.d. Stredné Plachtince, kde sa venuje výučbe mladých jazdcov.

Mgr. Ľubica Draková, externý spolupracovník, špeciálny pedagóg s doplnkovými špecializáciami v oblasti autizmu, aplikovanej logopédie, fonematického uvedomovania (Eľkonin), porúch správania, porúch učenia, orofaciálnej stimulácie I. aj II. stupňa. T.č. pracuje v Špeciálnej základnej škole Lučenec, viacnásobné postihnutia (C variant). Je v záverečnej fáze ďalšieho doplnkového štúdia na Univerzite Komenského v Bratislave: špecializácia špeciálno - pedagogického poradenstva. Vysokoškolské štúdium 1. a 2. stupňa ukončila na UMB v Banskej Bystrici, odbor predškolská pedagogika. Je tiež absolventkou pomaturitného štúdia na UK v Bratislave, rozširujúce špeciálno – pedagogické štúdium so záverečnou skúškou z logopédie. Stredoškolské vzdelanie získala na Strednej pedagogickej škole v Lučenci.

Rozália Lukáčsová, má 40 rokov praxe v odbore, 20 rokov v štátnom podniku v oblasti podvojného účtovníctva, 20 rokov ako SZČO – podvojnú a jednoduchú účtovníctvo. Spracúva ekonomickú, účtovnú a mzdovú agendu pre zdravotnícke aj školské zariadenie VOXPSYCHÉ,s.r.o.

4.3. Ďalší spolupracovníci

Mgr. Judita Sárközyová – Po ukončení štúdia jednodborovej psychológie na Univerzite sv. Cyrila a Metoda v Trnave získala certifikát v medzinárodnom dvojročnom kurze Pediatric Palliative Care (detská paliatívna starostlivosť) pod záštitou detského mobilného hospicu Plamienok, n.o. V roku 2011 ukončila 2 ročný výcvik v psychotraumatológii pod hlavičkou SIPE v Trenčíne. Po absolvovaní kurzu Prípravy na prácu v zdravotníctve ďalej pokračuje v štúdiu psychológie a profiluje sa v špecializačnej oblasti klinická psychológia. Mgr. Sárközyová všestranne vypomáha súkromnému

centru špeciálno – pedagogického poradenstva v rámci svojej praxe v zdravotníckom zariadení VOXPSYCHÉ,s.r.o. Túto činnosť vykonáva ako dobrovoľník.

Andrea Mazánová – študentka bakalárskeho stupňa štúdia jednodborovej psychológie na Univerzite sv. Cyrila a Metoda v Trnave. V rámci dohody o vykonaní práce študenta vypomáhala skupinových psychologických vyšetreniach v teréne, pri administrácii a vyhodnocovaní psychodiagnostických testov.

Mgr. Veronika Maňková- špeciálny pedagóg s pôsobiskom vo Zvolene , konzultuje zložitejšie špeciálno – pedagogické problémy v oblasti vývinových dysfázií, ich diferenciálnej diagnostiky a liečby.

Pre zamestnancov a spolupracovníkov je záväzná interná smernica č.2. o pracovnej disciplíne, ktorá nadväzuje na etický kódex zdravotníckeho pracovníka a etické zásady práce poradenského pracovníka. Krédom pracoviska je profesionálny prístup.

5. Výkonová časť

Na začiatku činnosti, k 01.09.2011, sa v našom súkromnom centre špeciálno – pedagogického poradenstva zaevidovalo 172 klientov.

5.1. Obdobie od 1.9.2011 – 31.8.2012

Ku dňu 31.8.2012 sme v našom Súkromnom centre evidovali 188 detí z toho 61 dievčat vo veku od 3 do 15 rokov. V tomto školskom roku sme vyradili zo starostlivosti 14 klientov, nakoľko dovšili vek 15 rokov, prípadne zmenili poradenské zariadenie.

Počas tohto obdobia sa uskutočnilo 239 jednorázových individuálnych špeciálno-pedagogických vyšetrení, 74 sociálnych diagnostických meraní, 162 psychologických konzultácií, 106 špeciálno – pedagogických konzultácií.

Vykonalí sme 53 individuálnych opakujúcich sa terapií a 13 skupinových opakujúcich sa terapií. Z rehabilitačných úkonov korekcia/kompenzácia bolo vykonaných 971 úkonov.

Prevažnú časť našej klientely tvoria deti s narušenou komunikačnou schopnosťou – 105 z toho 34 dievčat, s vývinovými poruchami aktivity a pozornosti – 70 z toho 18 dievčat, s vývinovými poruchami učenia 58 z toho 18 dievčat, s poruchami správania – 30 z toho 7 dievčat, chorých a zdravotne oslabených - 20 z toho 11 dievčat, zo sociálne znevýhodneného prostredia 7 z toho 3 dievčatá. Mentálne postihnutie má 5 našich klientov, z toho 3 sú dievčatá. Z intelektovo nadaných detí máme v starostlivosti tri deti. V našej starostlivosti máme 2 deti so syndrómom autizmu, 1 dieťa so sluchovým a 1 so zrakovým postihnutím, 1 dieťa s viacnásobným postihnutím.

Materskú školu navštevuje 97 detí z nášho zariadenia, z toho 31 dievčat. V bežnej triede základnej školy študuje 78 detí, z toho 23 dievčat, v špeciálnej triede základnej školy 5 detí z toho 2 dievčatá a v špeciálnej základnej škole 3 deti z toho 2 dievčatá. 3 deti majú odklad povinnej školskej dochádzky, doteraz nezaškolené sú dve deti.

5.2 Obdobie od 1.9.2012 – 31.12.2012

V období od 1.9.2012 do dňa 31.12.2012 sa do nášho centra prihlásilo 10 nových klientov. Počas tohto obdobia boli vykonané nasledovné výkony u všetkých detí v starostlivosti nášho Súkromného centra:

Jedna individuálna psychologická diagnostika, 31 skupinových jednorázových psychologických vyšetrení, 12 individuálnych špeciálno pedagogických vyšetrení a 4 sociálne diagnostiky. Uskutočnili sme 67 psychologických a 17 špeciálno pedagogických konzultácií. Vykonalí sme 34 individuálnych opakujúcich sa terapií a 319 rehabilitačných úkonov v postupe korekcia/ kompenzácia. Na ZŠ Škultétyho vo Veľkom Krtíši vedieme metodickú konzultačnú činnosť a skupinovú psychoterapeutickú činnosť v dvoch problémových triedach. V jednej triede sme vypracovali a zaviedli kreditný systém, ktorý sa testuje a priebežne vyhodnocuje s dobrými počiatočnými výsledkami pozitívnych zmien v disciplíne a spolupráci žiakov. V triedach pracujeme na zlepšovaní sebaopozorovacích a sebaregulačných schopností, vedíme kurz správnej komunikácie.

6. Ekonomická časť

6.1. Oblasť financovania

Súkromné centrum špeciálno – pedagogického poradenstva je od januára 2012 financované z rozpočtu MsÚ z výnosu dane z príjmov fyzických osôb do rozpočtu obcí podľa zákona č. 564/2004. Súkromné centrum začalo svoju činnosť 1.9.2011 a do 25.1.2012 zabezpečovalo svoju prevádzku z prostredkov zriaďovateľa VOXPSYCHÉ s.r.o. v celkovej výške 2796,46 EUR . Tieto náklady centrum postupne spláca zriaďovateľovi podľa Internej účtovnej smernice č. 1. zo dňa 1.9.2011 ako je to uvedené v tabuľke o hospodárení. Nakoľko súkromné centrum špeciálno- pedagogického poradenstva nevlastní samostatnú telefónnu linku, používa telefóny zriaďovateľa a podľa Internej účtovnej smernice č. 1 sa podieľa na nákladoch za telefón 1/3 podielom. Taktiež podľa uvedenej smernice súkromné centrum využíva materiálne – technické vybavenie zdravotníckeho zariadenia VOXPSYCHÉ, s.r.o. s plánom vybudovať vlastné materiálne – technické vybavenie do roku 2014.

6.2. Predbežný rozpočet na rok 2012

v 1. roku existencie centra sme poskytovali starostlivosť 172 klientom

	počet detí	počet hodín/mes	plat/hod	1mesiac	12 mesiacov
riaditeľ				50	600
špeciálny pedagóg	42	28	8	224	2688
terénny špec.pedag.	150	16	5	80	960
psychológ	172	16	6	96	1152
adm. Pracovník	172	8	2	16	192
EEG BF trener	50	8	4	32	384
soc. Pracovník	50	4	3	12	144
ekonóm				50	600
upratovačka		8	2	24	288
hipoterapeut	30	4	4	16	192
psychoterapeut	30	4	15	60	720
odvody					80

Mzdy spolu															8000
nájomné										200					2400
testy															1000
cestovné															500
poštovné a telefón															500
kancelárske potreby															1500
náklady na vzdelanie															500
PC progr Cogni plus															450
PC zostava															500
nábytok															300
náklady spolu															15650
dotácia								172		90					15480
doplatok od klienta		172		1 Eur/vyš											172
SPOLU															15652

6.3. Hospodárenie od 1.9.2011 DO 31.12.2012

HOSPODÁRENIE V ŠKOLSKOMROKU 2011/2012														
	9.-12/11	1_2012	2_2012	3_2012	4_2012	5_2012	6_2012	7_2012	8_2012	9_2012	10_2012	11_2012	12_2012	SPOLU
kancelárske potreby	1485,07	83,66	10,56							46,8			20	1646,09
poštovné	71,2	1,3	2									16,2		90,7
nájomné	270	67,5	67,5	67,5	67,5	67,5	67,5	67,5	67,5	67,5	67,5	67,5	67,5	1080
telefón - 1/3		29,49	45,6	39,84	29,73	27,69	30,32	28,34	29,78	40,6	27,4	27,22	28,11	384,12
CogniPlus	255													255
testy								675,7						349 1024,7
špec. ped. odb. prac.		434,07	464,19	197,52	434,56	779,73	138,18	355,32	197,4	167,79	236,88	246,75		3652,39
terénny odb. prac.	510	400	420	430	345	410	375	140	135	200	320	320	320	4325
psychológ												262,5	73,5	336
administratívny prac.	135	150	150	150	37,03	18,51		280	347,5	150		46,74		1464,78
odmena riaditeľa							300	50	50	50	50	50	50	600
ekonómka		50	50	50	50	50	50	50	50	50	50	50	50	600
hipoterapia					50	20	20	20	20	20	20	20	20	210
odvody	6,76	10,32	10,85	8,15	8,55	13,17	9,04	9,17	8,15	6,88	6,46	10,22	5,16	112,88
vzdelávanie													20	20
cestovné	62,4	89,72	67,4	64,8	81,6	100,2	73,2	56,6	78,6	74,6	82,4	73,3	59	963,82
Spolu	2795,43	1316,06	1288,1	1007,81	1103,97	1486,8	1063,24	1732,63	983,93	874,17	860,64	1190,43	1062,27	16765,48
Dotácia, príjem		1333	1333	1333	1333	1333	1333	1333	1333	1333	1333	1333	1443,08	16106,08
Zostatok	-2795,43	16,94	44,9	325,19	229,03	-153,8	269,76	-399,63	349,07	458,83	472,36	142,57	380,81	-659,4
vrátenie pôžičky										500			1645,6	2145,6
Prevádzkové náklady spolu:			5674,43											
Náklady na mzdy spolu:			11091,05											

6.4. Komentár k hospodáreniu od zaradenia súkromného centra do siete škôl od 1.9.2011 do 31.12.2012

V 1. roku existencie centra sme zaevidovali 172 klientov s predbežným rozpočtom 15652 EUR. Skutočné príjmy z rozpočtu činili v r. 2012 15 996 EUR. Vzhľadom na naliehavú potrebu odbornej starostlivosti o klientov sme v roku 2011 a 2012 uprednostnili poskytnutie starostlivosti klientom pred materiálne – technickým vybavením a uvedené bolo ošetrené interným predpisom zriaďovateľa o spoločnom používaní zariadenia.

Náklady na mzdy: Špeciálny pedagóg, PaedDr. Ivanovej bolo za špeciálne pedagogické diferenciálne diagnózy vyplatené na dohodu o vykonaní práce celkom **3652,39 EUR**. Mgr. Drakovej bolo za logopedickú depistáž na materských školách vo Veľkom Krtíši a terapeutické vedenie v teréne, priamo v prostredí materskej školy ako aj konzultácie tréningových postupov u niektorých žiakov s poruchami učenia, a taktiež za metodické vedenie pedagógov priamo v školskom prostredí vyplatené na dohodu o vykonaní práce **4325 EUR**. Riaditeľka a ekonómka mali vyplatené za svoju činnosť v r. 2012 po **600 EUR**, v roku 2011 bezplatne. Administratívnym pracovníčkam bolo vyplatené za vedenie administratívy, prihlášok, evidenčných listov a správu osobných spisov ako aj zabezpečovanie ostatnej agendy vyplatené **1427,75 EUR**. Psychologická činnosť v rozsahu preventívnej psychodiagnostiky, poradenstva žiakom aj učiteľom, zavedenia kreditného systému a mediácie riešenia problémov ktoré vykonala PhDr. Kubišová na ZŠ Škultétyho v 8.C a 7.C triede bolo uhradených **336 EUR**. **112,88 EUR** boli náklady na mzdové odvody. Náklady na mzdy spolu boli **11091,05 EUR**.

Prevádzkové náklady:

Zo ŠEVT-u boli zakúpené základné tlačivá pre ŠPP ako osobné spisy a ostatné formuláre, ďalej boli zakúpené základné kancelárske potreby v celkovej výške **1646,09 EUR** od zriadenia centra do 31.12.2012. Náklady na poštovné činili **90,7 EUR**. Nájomné bolo zaplatené vo výške **1080 EUR** za miestnosť vyčlenenú pre ŠPP, náklady na telefón boli **384,12 EUR**. Pre rehabilitačné práce bol zakúpený program CogniPlus na tréning pozornosti a pamäti pre deti s poruchami učenia a pozornosti za **255 EUR**. Psychodiagnostické testy a špeciálne pedagogické testy boli zakúpené v hodnote **1024,7 EUR**. Cestovné náklady pre špeciálne pedagogičky činili **963,82 EUR**. Náklady na hipoterapiu boli vyplatené PD Begokom vo výške **210 EUR**. **20 EUR** bolo uhradené za účasť špeciálnej pedagogičky na vzdelávaní KŠÚ. Prevádzkové náklady spolu činia **5674,43EUR**.

Príjmy: Z rozpočtových zdrojov prijalo centrum **15 996 EUR**. **110,08 EUR** získalo centrum ako priamu platbu za služby na ZŠ Škultétyho ul. vo Veľkom Krtíši. Spolu disponovalo centrum v roku 2012 **16106,08 EUR**.

Výdavky: Náklady na mzdy a prevádzkové náklady činili spolu od zaradenia centra do siete škôl do 31.12.2012 **16.765,48 EUR. 2145,60 EUR** vrátilo centrum zriaďovateľovi z celkových nákladov v roku 2011, ktoré činili 2796,46 EUR. V roku 2012 (1-12) činili náklady centra **13970,05 EUR**, ostatné náklady sú nákladmi v čase od zaradenia do siete škôl do príjmu prvých dotácií (9-12/2011). Centrum dlhuje zriaďovateľovi k 1.1.2013 ešte **659,40 EUR**.

6.5. Orientačný plán rozpočtu na roky 2013, 2014, 2015

	2013	2014	2015
Počet detí	200	220	240
kanc.potr.	900	900	900
nájomné	2000	2000	2000
telefón	300	300	300
PC progr.	500		
testy	1000		
zariadenie		1000	
cestovné	1000	1000	1000
<u>Spolu</u>	<u>5700</u>	<u>5200</u>	<u>4200</u>
MZDY vrátane odvodov			
špec-ped.	4500	5000	5000
terén.š.p.	6000	7000	8000
psychológ	400	700	1000
BFB tréner			1000
admin.p.	700	1200	1200
psychoter			400
hipoter	300	400	600
ekonóm	600	600	600
riaditeľ	600	600	600
upratov	200	200	200
<u>Spolu</u>	<u>13300</u>	<u>15700</u>	<u>18600</u>
<u>Celkom</u>	<u>19000</u>	<u>20900</u>	<u>22800</u>
dotácia	19000	20900	22800

MZDY 2013	hod/mes	náklady na mzdu/mes	čistá mzda za mesiac	náklady na mzdu/rok
Špeciálny pedagóg	32,5	375	260	4500
Terénny špec.ped.	74	500	370	6000
Admin. prac.	20	58	43	700
ekonóm		50	37	600
riaditeľ		50	37	600
hipoter	8	25	faktura	300
upratovanie	5	16,7	10	200

7. Záver

Pomalé a trochu komplikované začiatky vzniku nášho centra plynú do kontinuálnej odbornej starostlivosti, ktorá spočíva v blízkej spolupráci zdravotníckeho a školského rezortu ako dôležitej súčasťi prevencie a liečby duševných porúch ako aj zlepšenia kvality života dotknutých osôb v detstve a zlepšenia ich perspektívy do dospelého veku. V rámci tohto cieľa sledujeme plnenie spoločenskej úlohy s príspevkom našich skúseností a odbornosti do celospoločenského procesu rastu a humanity. Za podporu v tomto procese ďakujeme Mestu Veľký Krtíš za pozitívne stanovisko pri zriadení nášho centra, podporu a ochotu k spolupráci, Krajskému školskému úradu za cenné rady, otvorený prístup a akceptáciu nášho centra, všetkým kolegom za pomoc v začiatkoch, všetkým školám a materským školám, riaditeľom škôl a pedagogickým pracovníkom za kontinuálnu aktívnu spoluprácu, klientom a ich rodičom za dôveru. Veríme, že našu činnosť budeme aj v budúcnosti viesť k úžitku všetkých o ktorý máme úprimný záujem.